

MODE D'EMPLOI

1. Introduction



Aux résidents de l'Union européenne

Informations environnementales importantes concernant ce produit

Ce symbole sur l'appareil ou l'emballage indique que l'élimination d'un appareil en fin de vie peut polluer l'environnement. Ne pas jeter un appareil électrique ou électronique (et des piles éventuelles) parmi les déchets municipaux non-sujets au tri sélectif ; une déchetterie traitera l'appareil en question. Renvoyer l'appareil à votre fournisseur ou à un service de recyclage local. Respecter la réglementation locale relative à la protection de l'environnement.

En cas de questions, contacter les autorités locales pour élimination.

Nous vous remercions de votre achat ! Lire attentivement le présent mode d'emploi avant la mise en service de l'appareil. Si l'appareil a été endommagé pendant le transport, ne pas l'installer et consulter votre revendeur.

2. Consignes de sécurité



Lire et comprendre ce mode d'emploi et toutes les consignes de sécurité avant d'utiliser l'appareil.

- Cet appareil peut être utilisé par des enfants âgés de 8 ans et plus et des personnes manquant d'expérience et de connaissances ou dont les capacités physiques, sensorielles ou mentales sont réduites, si elles ont été formées et encadrées quant à l'utilisation de l'appareil d'une manière sûre et connaissent les risques encourus. Ne pas laisser les enfants jouer avec l'appareil. Le nettoyage et l'entretien ne doivent pas être effectués par des enfants sans surveillance.
- Ce produit ne convient qu'au domaine d'application décrit dans ce manuel. N'utiliser ce produit que de la manière décrite dans ce mode d'emploi.
- Ne pas exposer l'appareil à des températures extrêmes, des vibrations, etc.
- La station météo n'est pas étanche et ne peut être utilisée qu'à l'intérieur. Installer l'appareil dans un endroit sec et à l'ombre.
Le capteur extérieur peut être installé et utilisé à l'extérieur.

3. Directives générales

- Toute modification est interdite pour des raisons de sécurité. Les dommages occasionnés par des modifications par le client ne tombent pas sous la garantie.
- N'utiliser l'appareil qu'à sa fonction prévue. Un usage impropre annule d'office la garantie.
- La garantie ne se s'applique pas aux dommages survenus en négligeant certaines directives de ce mode d'emploi et votre revendeur déclinera toute responsabilité pour les problèmes et les défauts qui en résultent.

4. Description

Se référer aux illustrations en page 2 de ce mode d'emploi.

Capteur

1	girouette
2	capteur de vitesse du vent
3	capteur de lumière/UV
4	thermo-/hygromètre
5	entonnoir pour la pluie
6	niveau à bulle

7	panneau solaire
8	boulon en U
9	compartiment à piles
10	bouton de réinitialisation
11	indicateur LED

Afficheur

1	heure
2	phase lunaire
3	pression atmosphérique
4	prévisions météo
5	indice UV
6	luminosité
7	vitesse du vent
8	direction du vent
9	icône 'max/min daily'

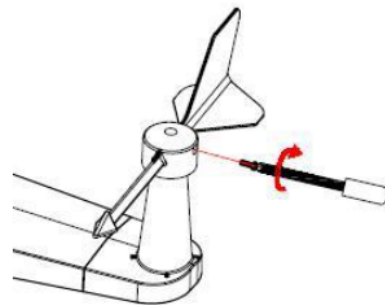
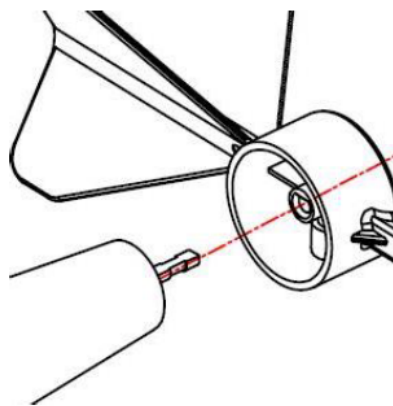
10	précipitations
11	température extérieure
12	humidité extérieure
13	icône RF
14	humidité intérieure
15	température intérieure
16	date
17	icône wifi
18	heure d'été

5. Installation

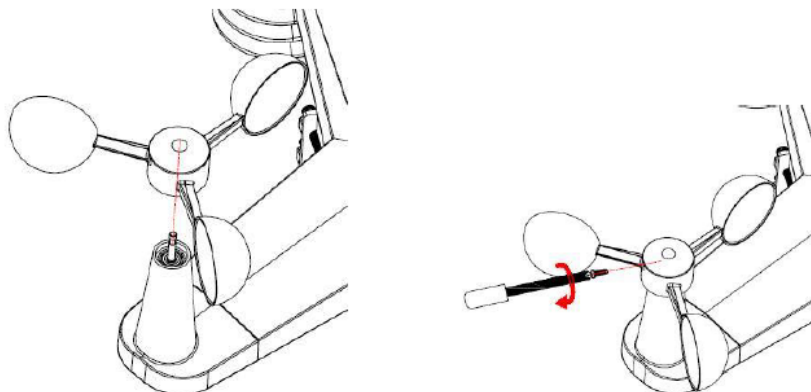
5.1 Capteur

Monter la girouette et l'anémomètre

Monter la girouette sur l'arbre et serre la vis. S'assurer que la girouette peut tourner librement.



Procéder de la même manière pour l'anémomètre.



Allumer le capteur extérieur

Le capteur extérieur fonctionne avec deux piles AA/R6. Ouvrir le compartiment à piles. Insérer la pile et refermer le compartiment à piles. Respecter la polarité.



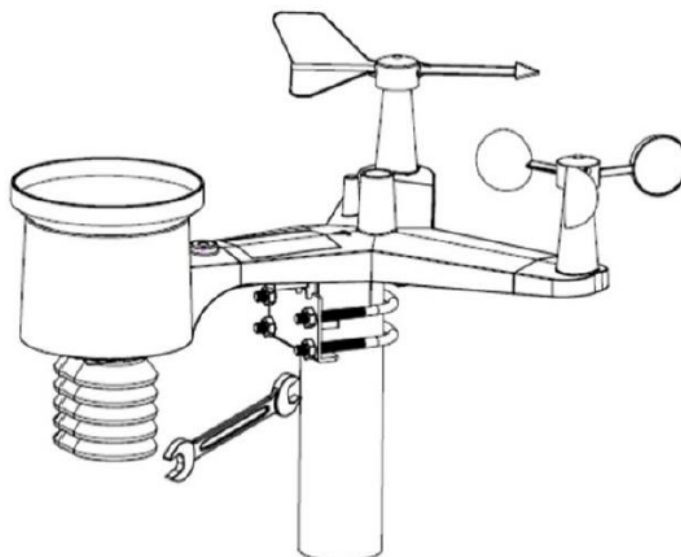
Utiliser des piles alcalines ou au lithium. Les piles rechargeables ne sont pas recommandées car elles ont une tension inférieure, ne fonctionnent pas bien en cas de grandes variations de température, ne durent pas longtemps et entraînent donc une mauvaise réception.

Synchroniser le capteur et la station météo

Avant de monter le capteur extérieur, se référer au chapitre 5.2 Synchroniser le capteur et la station météo.

Monter le capteur extérieur

Fixer le mât au piquet (non incl.) avec un diamètre de 1 à 2" à l'aide des deux boulons en U, des brides et les quatre écrous de fixation.



Monter le capteur de telle sorte à ce que les points cardinaux (N, E, S et W) sur le capteur correspondent à ceux de l'emplacement. Si le capteur est mal positionné lors de l'installation, la direction affichée du vent sera toujours incorrecte. Utiliser le niveau à bulle près du pluviomètre pour vérifier si le capteur est de niveau.

Bouton de réinitialisation et LED de transmission

Réinitialiser le capteur extérieur s'il ne transmet pas correctement.

1. Maintenir enfoncé le bouton de réinitialisation avec le bout d'un trombone déplié pendant trois secondes pour décharger complètement la tension.
2. Retirer les piles du compartiment et couvrir le panneau solaire pour assurer une décharge complète. Attendre 5 minutes pour décharger la tension résiduelle.
3. Réinsérer les piles et procéder à une nouvelle synchronisation avec la station de base (voir ci-dessous).

5.2 Station météo

Allumer la station météo

L'appareil fonctionne avec trois piles AAA/R03 comme pile de secours en cas de panne de courant. Ouvrir le compartiment à piles. Insérer les piles et refermer le compartiment à piles. Respecter la polarité.

Connecter l'appareil au réseau via l'adaptateur secteur fourni ou un adaptateur du même type.

Installer la station météo

Installer l'appareil dans un endroit sec et ombragé. Ne pas l'exposer au soleil ou à la pluie.

5.3 Synchroniser le capteur et la station météo

Synchroniser le capteur et la station météo

Placer le capteur extérieur à proximité de la station météo pendant 30 minutes. Faire tourner les coupelles à vent pour simuler le vent et faire couler lentement de l'eau dans le collecteur de pluie pour simuler la pluie.

Après les 30 minutes, suivre les instructions d'installation pour le capteur extérieur.

Meilleures pratiques pour assurer la transmission sans fil

Pour assurer une bonne transmission, monter le capteur extérieur à la verticale.

Les connexions sans fil peuvent être perturbées par des interférences, de longues distances, des murs et des obstacles métalliques. Noter les informations suivantes pour assurer une transmission sans interférence :

- Interférences électromagnétiques (EMI). Tenir la station météo à distance des écrans d'ordinateur et des téléviseurs.
- Interférences radio (RFI). Les appareils utilisant une fréquence de 433 MHz affectent la communication sans fil entre le capteur extérieur et la station météo. Il faudra peut-être déplacer ces appareils pour éviter toute interférence.
- Portée. Cette station météo a une portée de 100 m lorsqu'il n'y a pas d'obstacles. Dans la plupart des conditions, la portée maximale sans fil est de 30 mètres.
- Obstacles métalliques. Les fréquences radio ne peuvent pas traverser les obstacles métalliques tel que le béton armé.

Le tableau suivant montre l'impact des obstacles sur l'affaiblissement du signal.

Obstacle	Réduction de la puissance du signal RF
verre	5-15 %
plastique	10-15 %
bois	10-40 %
brique	10-40 %
béton	40-80 %
métal	90-100 %

6. Paramétrage

6.1 Fonctions des boutons

Bouton	Description
Set	<ul style="list-style-type: none">Maintenir enfoncé SET pour accéder au mode de réglage.
TEMP.	<ul style="list-style-type: none">Maintenir enfoncé TEMP. pour afficher le refroidissement éolien, l'indice de chaleur et le point de rosée
RAIN	<ul style="list-style-type: none">Appuyer sur RAIN pour afficher le taux de précipitation (événement de pluie, quotidien, hebdomadaire, mensuel et total).Maintenir enfoncé RAIN pendant 2 secondes pour réinitialiser l'affichage actuel des précipitations.
VENT +	<ul style="list-style-type: none">Appuyer sur WIND + pour afficher le vent, les rafales et la direction du vent.

PRESSURE -	<ul style="list-style-type: none">Appuyer sur PRESSURE - pour afficher la pression atmosphérique moyenne au cours des 12, 24, 48 ou 72 dernières heures.Maintenir enfoncé PRESSURE - pendant 2 secondes pour afficher la pression absolue et relative.
ALARM	<ul style="list-style-type: none">Appuyer sur ALARM pour afficher les valeurs limites de température / humidité / taux de précipitation / précipitations quotidiennes / vent.
MAX/MIN	<ul style="list-style-type: none">Appuyer sur MAX/MIN pour afficher les valeurs maximales / minimales de température / humidité / taux de précipitation / précipitations quotidiennes / vent / UVI / lumière / pression atmosphérique absolue.
LIGHT/SNOOZE	<ul style="list-style-type: none">Appuyer sur LIGHT/SNOOZE pour régler la luminosité du rétroéclairage.Maintenir enfoncé LIGHT/SNOOZE pour enregistrer un nouvel émetteur.

Remarques :

- Appuyer simultanément sur WIND + et PRESSURE- pour réinitialiser la station météo aux paramètres d'usine et pour supprimer toutes les données enregistrées et les paramètres d'utilisateur.
- Appuyer sur TEMP. pour ignorer la réception du signal RF.
- En mode de réglage, appuyer sur WIND + ou PRESSURE - pour régler la valeur.
- Appuyer sur LIGHT/SNOOZE ou attendre 30 secondes pour quitter le mode de réglage.

6.2 Mode de réglage

Maintenir enfoncé SET pendant 2 secondes pour accéder au mode de réglage. Les réglages de base peuvent être effectués dans l'ordre suivant :

Tonalité (beep)



Appuyer sur WIND + ou PRESSURE - pour sélectionner ON (beep on à chaque appui) ou OFF (beep off).

Max/Min Daily (quotidien)



Appuyer à nouveau sur SET. Appuyer sur WIND + ou PRESSURE - pour activer/désactiver la fonction 'max/min daily' (réglage par défaut : on + réinitialisé tous les jours à 00:00).

Heure/date



Appuyer à nouveau sur SET pour régler l'heure. Appuyer sur WIND + ou PRESSURE -

pour régler les valeurs. L'ordre de réglage est :

12/24 h → heure → minutes → DD-MM/MM-DD → année → mois → jour

Pression atmosphérique (Pressure)



- Pression absolue et relative
Maintenir enfoncé PRESSURE - pour sélectionner la pression absolue ou relative.

- **Taux de changement et historique de pression**
Le taux de variation de pression est indiqué à gauche de la pression barométrique et indique la différence entre la valeur quotidienne moyenne et la valeur moyenne à 30 jours (en hPa).



- **Histogramme**
Appuyer sur PRESSURE - pour afficher la moyenne des 12, 24, 48 et 72 dernières heures.
- **Étalonnage de la pression relative :**
Pour comparer les conditions de pression d'un endroit à un autre, les météorologues corrigent la pression au niveau de la mer. Pour déterminer la pression relative à votre emplacement, trouver un point d'observation officiel près de chez vous (Internet est la meilleure source pour les conditions du baromètre en temps réel comme sur Weather.com ou Wunderground.com) et régler votre station météo sur le point d'observation officiel.

Luminosité



Appuyer à nouveau sur SET pour sélectionner l'unité de luminosité (lux, fc, w/ m²; par défaut : w/ m²).

Température



Appuyer à nouveau sur SET pour sélectionner l'unité de la température extérieure (°C ou °F, par défaut : °C).

En mode normal, appuyer sur TEMP. pour afficher le vent, le refroidissement éolien, l'indice de chaleur et le point de rosée. Maintenir enfoncé TEMP. pour enregistrer un nouvel émetteur.

Si la température est inférieure à la plage minimale, l'écran affiche „--.“.

Vitesse du vent



Appuyer sur SET pour sélectionner l'unité de la vitesse du vent (km/h, mph, nœuds, m/s, bft, par défaut : km/h).

En mode normal, appuyer sur WIND + pour afficher le vent, les rafales et la direction du vent.

Précipitations



Appuyer à nouveau sur SET pour sélectionner l'unité des précipitations (in/mm, par défaut : mm).

En mode normal, appuyer sur RAIN pour afficher le taux de précipitation (événement de pluie, quotidien, hebdomadaire, mensuel et total).

Maintenir enfoncé RAIN pour réinitialiser l'affichage actuel des précipitations.

Phase lunaire



Appuyer à nouveau sur SET pour sélectionner l'hémisphère nord ou sud.

6.3 Mode d'alarme

Valeur d'alarme

1. Appuyer sur ALARM pour afficher la valeur d'alarme maximale.



2. Appuyer à nouveau sur ALARM pour afficher la valeur d'alarme minimale.



Appuyer sur RAIN pour sélectionner les valeurs d'alarme pour les précipitations quotidiennes.

Appuyer sur WIND + pour afficher les valeurs d'alarme pour le vent ou les rafales.

Appuyer sur ALARM ou LIGHT/SNOOZE pour revenir au mode normal.

Réglage du mode d'alarme

1. Maintenir enfoncé ALARM pour accéder au mode de réglage.
2. Appuyer sur WIND + ou PRESSURE - pour activer/désactiver les alarmes et régler les valeurs d'alarme.

3. Appuyer sur SET pour confirmer et passer au réglage suivant.
4. Appuyer sur ALARM pour activer/désactiver l'alarme.
Lorsque l'alarme se déclenche, l'icône de l'heure, l'icône de valeur maximale et l'icône de valeur minimale clignotent pour indiquer qu'une alarme a été déclenchée.
5. Appuyer sur ALARM ou LIGHT/SNOOZE pour revenir au mode normal.

L'ordre de réglage est :

l'heure d'alarme → température intérieure élevée → température intérieure basse → humidité intérieure élevée → faible humidité intérieure → température extérieure élevée →
→
température extérieure basse → humidité extérieure élevée → faible humidité extérieure →
→
vent fort → taux de précipitation élevé → taux de précipitation quotidien élevé.

6.4 Mode max./min.

1. Appuyez sur MAX/MIN pour afficher les valeurs maximales.



Appuyer sur TEMP. pour afficher les valeurs maximales du vent, du refroidissement éolien, de l'indice de chaleur et du point de rosée.

Appuyer sur RAIN pour afficher le taux de précipitation maximum (quotidien, hebdomadaire, mensuel).

Appuyer sur WIND + pour afficher les valeurs maximales du vent et des rafales.

Maintenir enfoncé PRESSURE - pour afficher la pression relative et absolue maximale.

2. Appuyer sur MAX/MIN pour afficher les valeurs minimales.



Appuyer sur TEMP. pour afficher les valeurs minimales du vent, du refroidissement éolien, de l'indice de chaleur et du point de rosée.

Maintenir enfoncé PRESSURE - pour afficher la pression relative et absolue minimale.

Maintenir enfoncé MAX/MIN pour afficher les valeurs maximales ou minimales.

3. Appuyer sur MAX/MIN ou LIGHT/SNOOZE pour revenir au mode normal.

6.5 Étalonnage

1. Maintenir enfoncé TEMP. et MAX/MIN pour accéder au mode d'étalonnage.



Appuyer sur WIND + ou PRESSURE - pour régler les valeurs.
Appuyer sur SET pour confirmer et passer au réglage suivant.
Appuyer sur ALARM pour réinitialiser les valeurs définies.

2. Appuyer sur LIGHT/SNOOZE pour quitter le mode d'étalonnage.

L'ordre de réglage est :

ajustement de la température intérieure → ajustement de l'humidité intérieure →
ajustement de la température extérieure → ajustement de l'humidité extérieure →
ajustement de la pression absolue → ajustement de la direction du vent →
facteur de vitesse du vent → ajustement du facteur de précipitation

6.6 Autres fonctions

Réinitialisation aux paramètres d'usine / effacement de la mémoire

1. Débrancher l'appareil de la source d'alimentation. Pour ce faire, retirer la fiche secteur et retirer les piles de l'appareil.
2. Brancher la fiche secteur de l'appareil sur la prise.
3. Attendre jusqu'à ce que la mise sous tension de l'appareil soit terminée.
4. Maintenir simultanément WIND + et PRESSURE - pour réinitialiser la station météo aux paramètres d'usine et pour supprimer toutes les données enregistrées et les paramètres d'utilisateur.
5. Réinsérer les piles dans l'appareil.

Enregistrer une nouvelle station.

Maintenir enfoncé LIGHT/SNOOZE pour ajouter un nouvel émetteur.

Rétroéclairage

Le rétroéclairage ne s'allume en permanence que lorsque l'adaptateur secteur est branché. Appuyer sur LIGHT/SNOOZE pour régler la luminosité du rétroéclairage.

En mode pile, l'écran passe en mode veille après 15 secondes pour économiser de l'énergie.

Indicateurs de tendance

Les flèches de tendance vous permettent de vérifier rapidement la tendance de la température ou la pression.

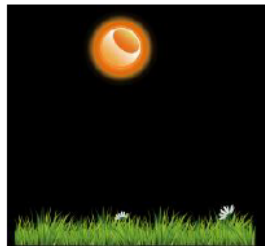
flèche		humidité	température	pression atmosphérique
↗	en augmentation	> 3 %	≥ 1 °C/2 °C	> 1 hPa
→	stable	≤ 3 %	< 1 °C/2 °C	≤ 1 hPa
↘	diminution	> 3 %	≥ 1 °C/2 °C	> 1 hPa

Indicateur signal sans fil

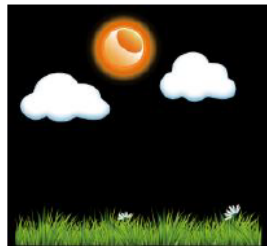
Ce symbole indique la qualité de réception. Si la puissance est maximale, l'indicateur affiche 5 barres. Si le signal est perdu, quatre barres s'affichent.

Prévisions météo

Des symboles de prévisions météorologiques sont utilisés pour indiquer les changements météorologiques. Donner à la station météo au moins un mois pour apprendre à mesurer la pression atmosphérique au fil du temps.



ensoleillé



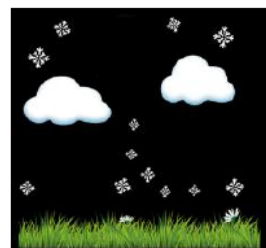
partiellement ensoleillé



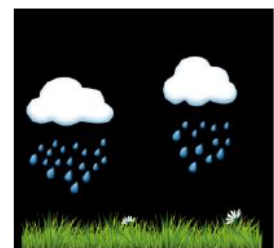
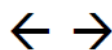
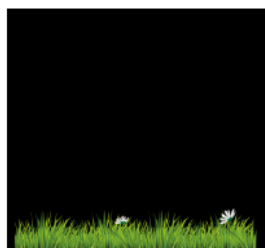
nuageux



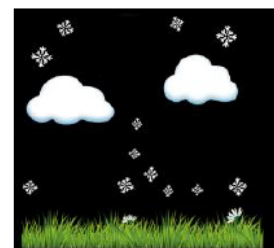
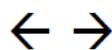
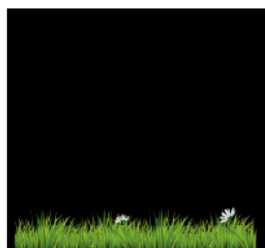
pluvieux



neige



pluie orageuse



tempête de neige

Noter que les prévisions météorologiques ne sont que des prédictions et que les erreurs dans les prédictions sont normales.

Fonction de répétition

A l'heure réglée, l'alarme se déclenche et le symbole clignote pendant 120 secondes. Appuyer sur LIGHT/SNOOZE pour désactiver l'alarme pendant 10 minutes, puis l'alarme retentit à nouveau. Appuyer sur une touche quelconque sauf SNOOZE/LIGHT pour arrêter l'alarme.

7. Connexion internet

Pour plus d'informations, consulter la notice dédiée.

8. Entretien

Nettoyage

- Débrancher l'appareil avant chaque nettoyage ou entretien.
- Nettoyer le boîtier de l'appareil avec un chiffon doux imprégné d'un détergent doux. Ne jamais immerger l'appareil dans l'eau ou tout autre liquide. Ne jamais utiliser de solvants ou de détergents contenant du pétrole (essence, kérosène, huile), diluant, térébenthine, alcool ou ammoniaque.

Entretien

- Cet appareil ne nécessite aucun entretien particulier. Ne jamais ouvrir le boîtier de l'appareil. L'appareil ne contient aucune pièce réparable par l'utilisateur. L'ouverture ou des tentatives visibles d'ouverture ou de réparation pourraient annuler toutes les garanties ou endommager l'appareil ou provoquer des blessures corporelles.

Stockage

- Ranger l'appareil et ses accessoires dans l'emballage d'origine et dans un endroit propre et sec.

9. Spécifications techniques

température

intérieure de -10 °C à 60 °C

extérieure de -40 °C à 60 °C

résolution intérieure -

résolution extérieure ± 1 °C

humidité

intérieure 10-99 %

extérieure 10-99 %

résolution intérieure +/- 5 %

résolution extérieure +/- 5 %

vent

vitesse éolienne 0-50 m/s

résolution +/- 1 m/s ($v < 5$ m/s), +/- 10 % ($v > 5$ m/s)

pression atmosphérique 700-1100 hPa

intervalle de mesure

à l'intérieur 60 s

à l'extérieur 16 s

portée.....	± 100 (champ libre)
dimensions	
unité principale	188 x 118 x 21 mm
capteur	338 x 296 x 214 mm
poids	
unité de base.....	240 g
capteur	580 g
alimentation unité de base	
adaptateur secteur (incl.)	5 VCC, 1 A
pile (non incl.)	3 x pile LR03
alimentation capteur	
pile (non incl.)	2 x LR6
panneau solaire intégré	
fréquence	
station météo	868.3 MHz
wifi.....	2412-2472 MHz
Radio FM.....	-
DCF.....	-
Puissance RF max.	< 20 mW